

Fahredden Paşa'nın Medine Savunması'na ve Kutsal Emanetler'e ilişkin bugüne kadar yazılan az sayıdaki eserleri iki grupta toplamak mümkündür: Biri daha çok konuyu askerî açıdan ele alan anı ve tarih ağırlıklı küçük boyutlu kitaplar, diğeri Yavuz Sultan Selim'den başlayarak Topkapı Sarayı Müzesi'nde toplanan eserleri tanıtan, bol resimli, büyük boyutlu ve lüks baskılı kitaplar. Her iki grupta da 1917'deki seferle ilgili doyurucu bir bilgi yoktur ve Fahredden Paşa'nın gönderdikleri için –Medine'den geldiğini belirtmek dışında– aralarında herhangi bir ayırım yapılmamıştır. Oysa çok önemli bir fark vardır aralarında. Yavuz'dan başlayarak toplananlar, Hz. Muhammed'e, O'nun soyundan gelenlere, dostlarına, yakınlarına ve eski peygamberlere ilişkin kişisel eşya ve belgelerdir. Diğeri ise Hz. Peygamber'e büyük bir aşkla bağlanmış, O'na tutkun kişilerin O'nun türbesine hediye ettikleri (vakfettikleri, adadıkları, sundukları) eşyadır. İkinci gruptakiler yıllarca O'na komşuluk ettikleri için kutsallık kazanmışlardır. Bu nedenle kitap iki bölümden oluşmaktadır: "Emânât-ı Mübâreke" (Kutsal Emanetler) ve "Teberrükât-ı Vakfiyye" (Vakfedilmiş kutsal eşya).

Yavuz'un, Kutsal Emanetler'in çekirdeğini oluşturan ilk eşyayı İskenderiye'den 1517'de yola çıkardığını göz önüne alırsak, günümüze değin bu emanetler için 500 yıllık bir serüven söz konusudur. Kutsal Emanetler bu uzun sürenin son yüzyılı içerisinde, bir bölümünün Medine-İstanbul seferi (yolculuğu) dışında, toplu veya kısmi olarak Konya, Niğde, Çankırı ve Ankara seferleri yapmıştır. Kitapta –belgelere dayanarak– bu ilginç serüvenin detayları araştırılmış ve her iki gruptaki eşyanın ayrıntılı bir dökümü sunulmuştur.

Kutsal Emanetler'in Son Seferleri M. ŞİNASI ACAR – ŞEYHMUS DIRİM

Kutsal Emanetler'in Son Seferleri

M. Şinasi Acar – Şeyhmus Dirim



2. Baskı
OFSET
YAPIMEVİ
YAYINLARI

KUTSAL EMANETLER'İN SON SEFERLERİ

M. Şinasi Acar – Şeyhmus Dirim

Düzeltili: M. Şinasi Acar

Grafik Tasarım ve Kapak Tasarımı: Tevfik Fikret Uçar

Grafik Uygulama: Dilek Gürbüz

Kapak Resmi: Gülâbdan ve buhurdan takımı

Baskı: Ofset Yapımevi

Şair Sokak No: 4 Çağlayan Mah.

34410 Kağıthane / İstanbul

Tel: 0212 295 86 01 Faks: 0212 295 64 55

Sertifika No: 12326

İkinci Baskı: İstanbul, Kasım 2019

ISBN: ???

Bu kitabın her hakkı saklı olup, tümünün ya da bölümlerinin fotokopi, ofset, teksir ya da başka yollarla çoğaltılması ancak Ofset Yapımevi'nin ve yazarlarının yazılı onayıyla olabilir.

Ofset Yapımevi Yayınları

Şair Sokak No: 4 Çağlayan Mah.

34410 Kağıthane / İstanbul

Tel: 0212 295 86 01 Faks: 0212 295 64 55

Sertifika No: 12326

Kutsal Emanetler'in Son Seferleri



M. Şinasi Acar – Şeyhmus Dirim

2. Baskı

OFSET
YAPIMEVİ
YAYINLARI

Cânını terk etmeyen cânâna olmaz âşinâ

Emânât-ı Mukaddese (Kutsal Emanetler)

Kutsal Emanetler Nedir

İslâm dini ve tarihi bakımından büyük önem taşıyan kişi ve yerlerden kalan eşya ve anılara *Emânât-ı mukaddese*¹ (Kutsal emanetler) denir. Bunların toplanmasına Hz. Peygamber zamanında başlanmıştır. Bilindiği gibi, bunların en yaygını Hz. Muhammed'in sakalının her kesilişinde yakınları tarafından toplanan kullarıdır ki bunlar *sakal-ı şerif* (kutsal sakal telleri) olarak anılır.

Hz. Peygamber'in ölümünden sonra kişisel eşyası da saklanır. Daha sonraki dönemlerde Dört Halife ve diğer İslâm büyükleri ile İslâmiyet'ten önceki peygamberlere ait olduğuna inanılan eşyalar da kutsal emanetler arasına alınır. Bu kutsal eşya, uğurlu sayıldığı ve uğur getirdiğine inanıldığı için *teberrükât* olarak da anılmaktadır.

Yavuz Sultan Selim'in (1512-20) 1517'de Mısır'ı ele geçirmesi üzerine, daha önce Memlük devleti tarafından yönetilen Hicaz toprakları da Osmanlıların egemenliğine girer. Yavuz *Hâdim-ül harameyn-üş şerifeyn* (İki kutsal şehrin hizmetkârı) olmuştur. Kendisini tebrik için Kahire'ye gelen elçiler arasında en önemlisi, Mekke şerifi Berekât bin Muhammed el-Haseni'nin (1497-1525) heyetidir. Bu heyette, şerifin Arrâr adlı elçisinin yanında 13 yaşındaki oğlu Ebû Numeyy (1525-66) de bulunmaktadır ve padişaha Mekke'nin anahtarlarını getirmiştir. Böylelikle Mekke ve Medine fiilen Osmanlı'ya bağlanmış olur. Yavuz, Ebû Numeyy'e itibar gösterir, *hil'at* (kaftan) giydirir; onunla babasına emirlik beratını yolladığı gibi, Mekke ve Medine halkına dağıtılmak üzere, Mısırlı iki kadıyla 200.000 flori (altın sikke), değerli hediyeler ve bol miktarda zahire gönderir.²

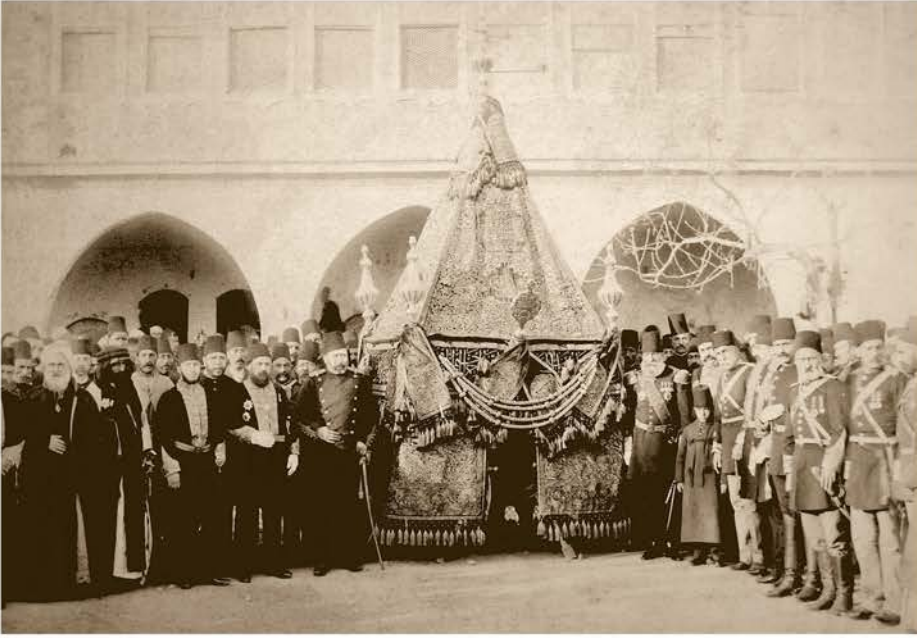
Kutsal Emanetler'in Osmanlı devletine geçişi de Mısır seferi sonunda gerçekleşir. Halife unvanını da alan Yavuz Sultan Selim Kahire'ye girdiği zaman, eski halifenin koruması altında bulunan ve daha önce 1258'de Bağdat'tan -Hülâgû'nun elinden- kaçırılmış olan eşyayla birlikte, Mekke şerifi Berekât'ın kendisine gönderdiği diğer emanetleri İstanbul'a gönderir. Bunlar ve daha sonra derlenen Kutsal Emanetler önce İç Hazine'ye yerleştirilir, sonra Has Oda'ya alınır; *Hırka-i Saâdet Dairesi* kurulunca da bunların saklanmaları ve bakımları özel usullere bağlanır. Gerek Osmanlılarda gerekse öncesinde, Kâbe'ye ait örtü, kuşak, perde ve anahtar gibi birtakım eşya kutsal sayılmış ve devlet merkezlerinde bulundurulmak üzere dinsel tören günlerinde ziyaret edilmek suretiyle manevî bir bağlılığa vesile kılınmıştır.³

Kutsal Emanetler'i iki grup hâlinde ele almanın gerekli olduğu kamsındayız. Birinci grupta Yavuz Sultan Selim'in Mısır'ı fethiyle başlayan ve oradan gelen eşyanın çekirdeğini oluşturduğu bir birikim söz konusudur. Sultan Abdülaziz dönemine değin Osmanlı hanedanı başta Hz. Muhammed olmak üzere, yakınlarına, O'nun soyundan gelenlere, dört halifeye ve kimi başka peygamberlere ait olan veya onlara ait olduğu sanılan eşyayı, âdeta bir koleksiyoner gibi izlemiş, elde etmiş ve biriktirmiştir. Bunlara Kâbe, Mekke, Medine ve Kudüs'teki kutsal yerlere ait eşya ve parçaları ve nâdi-de yazmaları da ilâve etmiştir. Ve sonunda bütün İslâm dünyasını ilgilendiren çok zengin bir koleksiyon oluşmuştur. Tabii ki her koleksiyonerin zaman zaman başına

¹ Arapça *emânet* sözcüğü "güven duyulan kişiye koruyup saklaması için bırakılan nesne veya kimse" anlamını taşır. *Emânât*, emanetin çoğuludur. *Emânât-ı Mukaddese*, sözcük olarak "Kutsal Emanetler" demektir ama, "İslâm dini ve tarihi bakımından büyük önem taşıyan kişilerden kalan kimi eşya ile anılara verilen ad" olarak kullanılır. Aynı anlamda *Emânât-ı Mübareke*, *Emânât-ı Şerife*, *Emânât*, *Teberrükât* (Kutsal sayılanlar), *Eşya-yı Müteberrike* (Kutsal sayılan şeyler) terim ve deyimleri de kullanılmaktadır. Kitapta aynı anlamda *Kutsal Emanetler* deyimini kullanılmıştır.

² Gönderilen zahire (buğday ve pirinç) miktarının 7.000 *irdeb* (veya *erdeb*) olduğu bilinmektedir. *Irdeb*, Mısır ve Hicaz'da kullanılan bir tahıl ölçü birimidir. Mısır'da 1 *irdeb* = 120 okka = 154 kg'dır (Hicaz'da 100-120 okka arasında değişmektedir). Demek ki 1.000-1.100 ton tahıl gönderilmesi söz konusudur. Zahiirenin 5.000 *irdebi* Mekke'ye, kalanı Medine'ye tahsis edilmiştir. O tarihte Mekke'nin nüfusu 12.000 dolayındadır.

³ Örneğin, Hicri 1078 (Milâdi 1667/68) yılında Kâbe'nin anahtarını ve eşik örtüsünü getiren Kaasım Efendi'ye samur kürk giydirilerek *Harameyn* durumu sorulmak için padişahın huzurunda oturulmuştur (Bu konuda geniş bilgi için bkz. *Râşid Tarihi*, cilt I, sayfa 140-141).



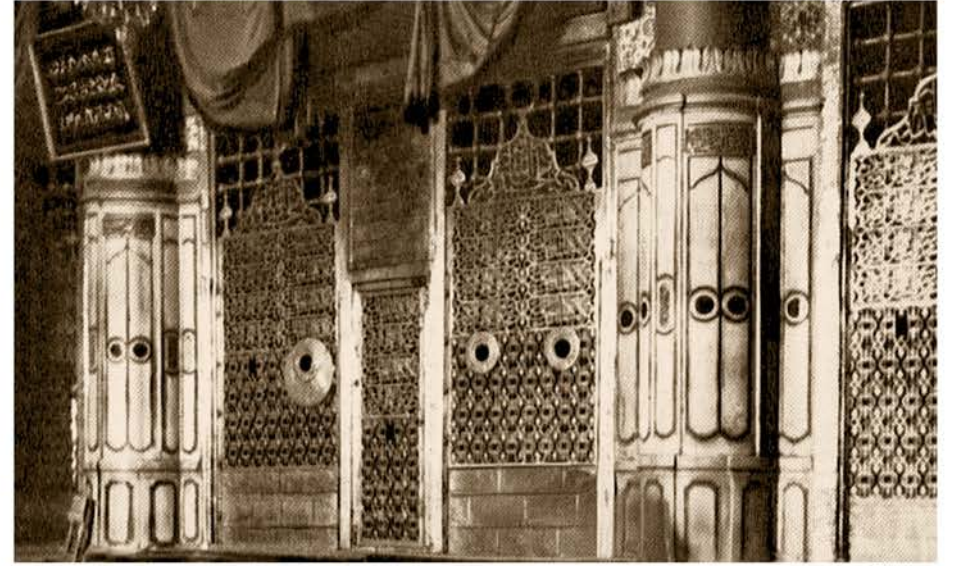
Surre alayı ve mahmil

Osmanlı padişahları ve öteki İslâm ülkelerinin hükümdarları *Harameyn*'de (Mekke ve Medine) yaşayan yoksullara ve bu iki kutsal kentteki imam, müezzin, kayyum, ferras, delil gibi din görevlilerine, Mekke ve Medine emirlerine, her yıl hac mevsimi öncesinde çeşitli armağanlar ve içi dolu para keseleri gönderirdi. Bu para ve armağanlara *Surre-i hümayân*, bu amaçla oluşturulan özel birliğe ve düzenlenen törene *Surre alayı* denirdi. Esasen, Arapça *surre* sözcüğü "para kesesi" anlamındadır. Bu bağışlar, kutsal sayılan bu iki kente duyulan sevgi ve saygıdan kaynaklanmakla birlikte, hükümdarların hac törenindeki şan ve saygınlığını da simgelemektedir. *Harameyn*'e Surre alayı adıyla gönderilen para ve armağanların yüklendiği süslü araca *mahmil-i şerif* denir. Mahmil dört köşeli, tepesi piramit veya koni biçiminde yapılmış, gayet süslü bir çadırlı sepet olup deve sırtına yüklenir. Mahmil taşıyan -aşırı ölçüde süslenmiş- deve, hac kervanının başında gider. Surre alayı, pek çok oryantalist ressamı etkilemiş ve tuvallerine konu oluşturmuştur. *Surre emini* gözetimindeki özel birlik *Harameyn*'e korumalar eşliğinde gönderiliyordu. Resimde Sultan II. Abdülhamid (1876-1909) döneminde, bu amaçla

hazırlanmış bir *mahmil* yola çıkış öncesinde görülüyor. Rûmî 1310 (Milâdî 1894) tarihli kartın (İstanbul Üniversitesi Kütüphanesi, envanter numarası 91313/9) altına aşağıdaki beyit yazılmıştır:

*Uluvv-i şân ile oldukça hâdim-ül Harameyn
Hudâ esirgeye Sultan Hamid efendimizi*

Surre, Mekke ve Medine'de -bütün yıl hiç çalışmayan- tüketici bir zümrenin doğmasına neden olmuştur. *Urban surresi* ise, hacı kafilisini -urban denilen- çölde çadırdaki yaşayan bedevî Arap göçebelere tecavüzünden korumak için, hac yolu üzerinde bulunan ve çapulculukla geçinen kimi kabilelere Osmanlı devletince, âdeta haraç verir gibi, her yıl gönderilen para ve zahredir. Bizzat ziyaret edip bırakanlar dışında Kâbe ve Mescid-i Nebevî'ye sunulan hediyeler ve buralara onarım amacıyla yollanan eşya da, bu kervanlarla gönderiliyordu.



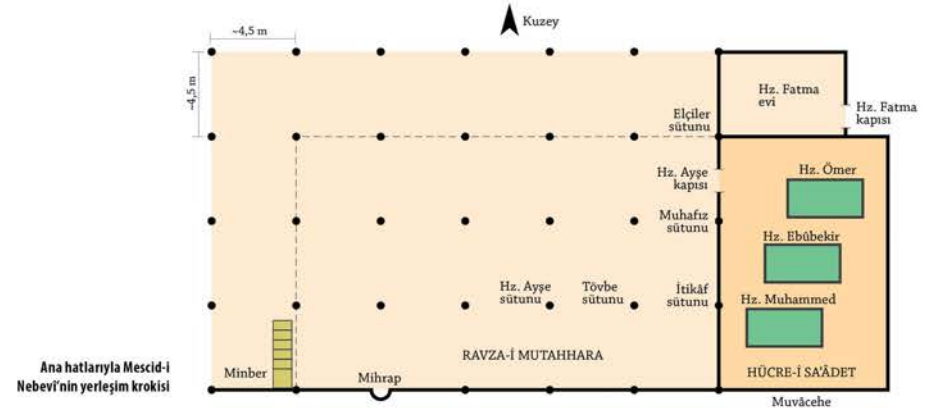
Muvâcehe

Hücre-i Saâdet'in ön tarafında -yazı ve geometrik desenlerden oluşan- şebekeli pencereler bulunur. Hz. Peygamber'in kabir ziyareti, *Hücre-i Saâdet*'in güney cephesini oluşturan bu şebekelerin önünde gerçekleştirilmektedir. Şebekelere elle dayanıp içeriye yakından bakmak nöbetçiler tarafından engellenmektedir. Yukarıda *Muvâcehe*'nin, 20. yüzyıl başlarında çekilmiş eski bir fotoğrafı görülüyor. Arapça *muvâcehe* sözcüğü "yüz yüze gelme" anlamındadır. Hz. Peygamber'in sandükaşı *Muvâcehe*'nin hemen

arkasında bulunur. Onun ardında Hz. Ebübekir'in ve onun arkasında Hz. Ömer'in sandükaları yer alır. Şâir şöyle diyor:

*Südde-i pâkine ta'zim ile her yüz sürenin
Yücelir pâyesi maâmide ulu câhlara*

(Senin temiz eşliğine saygıyla yüz sürenlerin derecesi, mânâ âleminde ulu mevkilere yükselir).



Medine, Mekke ve Kâbe'nin eski fotoğrafları

Fotoğraflar, 19. yüzyıl sonlarında çekilmiştir. Görüldüğü gibi, Kâbe çevresinde minarelerden daha yüksek bir yapı yoktur. Bu inceleme, ona duyulan engin saygıdan kaynaklanmaktadır. Ancak, günümüzde Vahhâbi mezhebine mensup Süddilerin yönetiminde bulunan Kâbe'nin etrafı gökdelenlerle çevrilmiş bulunmaktadır. Öyle ki Kâbe, ona tepeden bakan bu yüksek binaların neredeyse avlusunu konumuna düşürülmüştür. Ne yazık ki Suudi Arabistan hükümeti hac ibadetini turistik bir olay gibi görmekte, giderek işin ticari yönüne daha çok ağırlık vermektedir.

Gökdelenlere yer açmak için eskiden ve özellikle Osmanlı döneminden kalma yapılar sistemli bir biçimde ortadan kaldırılmıştır. 1980'li yıllardan başlayarak Osmanlı'nın zarif cepheli güzelim köşkleri –içindeki eşyasıyla birlikte– insafsızca yok edilmiştir. Öte yandan Hz. Peygamber'in doğduğu ev, annesi Emine'nin ve eşi Hadice'nin evleri buldozerlerle yıkılmıştır. Hz. Ebubekir'in evi Hilton kompleksinin içinde kalmıştır. 1889 tarihli alttaki fotoğrafın sol üst tarafında görülen ve Osmanlı devleti tarafından 1781 yılında inşa edilmiş olan *Ecyad kalesi* de, 2002'de yerle bir edilmiş ve yerine dev bir otel inşa edilmiştir.

Benzer uygulamalar ne yazık ki Medine için de geçerlidir.



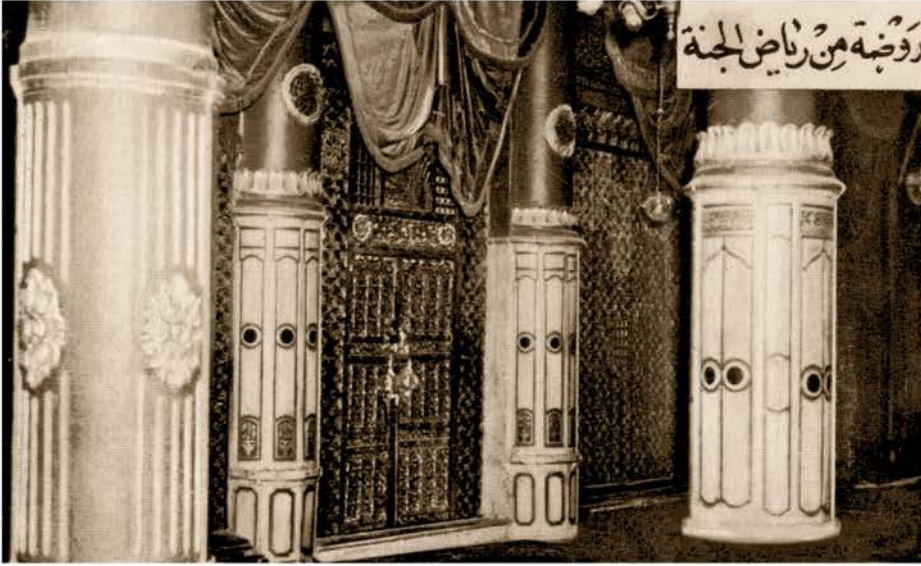
geldiği gibi, koleksiyona konuyla ilgisi olmayan kimi parçalar da karışmıştır.⁴ Kutsal emanetler deyince akla ilk gelen de bu koleksiyondur.

İkinci grubu ise, dindar, mütedeyyin, güçlü ve samimi inanç sahibi hânedan mensuplarının, annelerinin, eşlerinin ve dönemin kimi devlet erkânının –çok sevdiği Hz. Peygamber'in şefâatine nâil olmak için– O'nun türbesine sundukları çok değerli hediyeler oluşturmaktadır. Bu eşya –mülkiyetinden vazgeçilerek– Ravza-i Mutaahhara'ya "vakfedilmiştir"; bir başka deyişle oraya adanmış, oranın kullanımına ve hizmetine sunulmuş, oranın emrine verilmiş, oraya tahsis ve hediye edilmiştir. Osmanlı'ya göre çok daha az sayıda ve görece daha az maddî değer taşıyan eserler olsa da, aynı duyguları taşıyan İranlı ve Hintli Müslümanların da ara ara buraya hediye gönderdikleri görülmüştür. Yıllar boyunca Hz. Peygamber'in yakınında bulunan, O'na komşuluk eden bu eşya, Peygamber âşıkları nezdinde kutsal ve çok değerlidir. Bu nedenledir ki bunlara *Teberrükât-ı Vakfiyye* (Vakfedilmiş kutsal eşya) denilmesi çok yerindedir. I. Dünya Savaşı'nda Medine savunmasını üstlenen Fahreddin Paşa, bu kutsal eşyanın düşmanın eline geçmesini ve Araplar tarafından yağmalanmasını önlemek amacıyla –elbet hükümetin de onayını alarak– bunları İstanbul'a göndermiştir. Sonuç olarak yıllar içinde dışarıdan gönderilerek Hz. Peygamber'in türbesi Hücre-i Saâdet'te biriken bu eserler, düzenlenen özel bir seferle İstanbul'a taşınmıştır.

Topkapı Sarayı Müzesi'nde birinci gruptakiler Hırka-i Saâdet Dairesi'nde muhafaza edildikleri hâlde, ikinci gruptakiler ağırlıklı olarak Hazine Dairesi'nde (Fâthîh Köşkü) korunmakta ve bir bölümü de sergilenmektedir. Bu durum göz önüne alınarak kitap da iki bölüm hâlinde düzenlenmiştir. Hazine Dairesi'nin üç salonu, Topkapı Sarayı'nın müze hâline getirildiği 3 Nisan 1924 tarihinde halkın ziyaretine açılmış, 1931'de bunlara dördüncü bir salon daha eklenmiştir.

Kutsal Emanetler arasında, başta Hz. Peygamber'in hırkası (*hırka-i sa'âdet*) olmak üzere, Uhud savaşında kırılan dişinin bir parçası (*dendân-ı sa'âdet*), sakal ve saç telleri (*sakal-ı şerif* ya da *lihye-i sa'âdet*), ayak izlerinin bulunduğu kalıplar (*nakş-ı kadem-i sa'âdet*), sancığı (*sancâk-ı şerif*), mührü (*mühr-i sa'âdet*), kılıcı (*seyf-i nebevi*), yayı (*kemân-ı peygamberi*), nalınlarından birkaçı (*nal-i sa'âdet*), dört mektubu (*nâme-i sa'âdet*) ile kendisinden önceki peygamberlere atfedilen kimi eşya bulunmaktadır. Ayrıca, Kâbe'deki kutsal makamların Osmanlı hükümdarlarıncı –gereklikçe– onarılmaları sırasında *teberrüken* (uğur sayılarak) İstanbul'a getirilen Kâbe'nin altın oluğu, *Hacer-i esved* çerçevesi, Tövbe kapısının bir kanadı, *Makaam-ı İbrahim*'in gümüş kapağı gibi eşya da yer almaktadır. Bunlardan başka üçüncü halife Hz. Osman, dördüncü halife Hz. Ali ve diğer din büyüklerine izafe edilen mushaf, Kurân cüzleri, oklar, yaylar, kılıçlar, sarık, tesbih ve bayraklar da vardır. Kâbe kilitleri ve anahtarları da kutsal emanetler arasında ayrı bir grup oluşturur. Bunların arasında *Makaam-ı İbrahim*'in ve Medine'deki *Mescid-i Nebevi*'nin (Peygamber mescidi) kilit ve anahtarları da bulunmaktadır. Bu kutsal eserler dinsel bir ilgi ve sevgiyle toplanmış ve saklanmış olmakla birlikte, sanat ve tarih açısından da çok önemli ve değerlidirler.

⁴ Bu tür eşyaya örnek olarak Yusuf Peygamber'e ait olduğu söylenen kavuk ile Hz. Fâtıma'ya ve Hz. Hüseyin'e nisbet edilen seccadeler gösterilir.



Ravza-i Mutahhara

Hazret-i Peygamber, *Mescid-i Nebevî*'nin minberiyle evi arasındaki bölümünün "cennet bahçelerinden bir bahçe" olduğunu bildirmiş ve burada namaz kılmayı teşvik etmiştir. Bu alanda -İslamiyet'in ilk döneminden anılar taşıyan- üzerlerinde adları ve Hz. Muhammed'in *Mescid-i Nebevî*yle ilgili hadisleri yazılı *üstüvâneler* (sütunlar) bulunur: Aşşe sütunu, Tövbe sütunu, *İtikâf* (Ramazan'ın son on günü boyunca namaz kılp dua etme) sütunu, *Teheccüd* (Gece boyunca namaz kılma) sütunu, *Serir* (Taht, makam) sütunu, *Muhâfiz* (Koruma) sütunu, *Hares* (Dilsizlik) sütunu, *Vüfûd* (Elçiler) sütunu vb.

20. yüzyıl başlarında çekilmiş yukarıdaki fotoğrafta *Ravza-i Mutahhara*'nın güney cephesi görülüyor. Bu cephe *Muvâcehe*'nin sol tarafında ve onunla aynı hizadadır. Resmin sağ üst köşesinde Arapça "*Ravza[tiin] min riyâz-il cenne*" (Cennet bahçelerinden bir bahçedir) yazmaktadır. Resmin sol tarafındaki yarım daire, mihrap çıkıntısıdır. Altta fotoğraf Hz. Aşşe sütununun isim levhasıdır. Üzerinde "*Hazihî üstüvâne-ti Âişe radiyallahu anhâ*" (Bu -Allah ondan hoşnut olsun- Aşşe sütunudur) yazıyor. *Zerendâd* (altın sürme) levhanın boyutları 51,6x49,6 cm'dir; ketebe ve tarihi bulunmamakla birlikte 18. yüzyıl ürünü olduğu tahmin edilmektedir.



Mescid-i Nebevî'den bir görünüş

20. yüzyıl başlarında sağda *Bâb-üs Selâm* (Kurtuluş kapısı), ortada *Bâb-üs Sıddık* (Sıddık[Ebubekir] kapısı) ve solda *Bâb-ür Rahme* (Rahmet kapısı). Bu kapılar batıya bakar. Bâb-üs Selâmidan girilir ve doğuya gidilirse, ileride solda *Muvâcehe*'ye ulaşılır.



Mescid-i Nebevî ve çevresinin eski bir fotoğrafı

Hız. Peygamber'in kabrinin de yer aldığı Medine'deki Mescid-i Nebevî'nin genel görünüşü. Fotoğraf 1980'li yılların başında, Şinasi Acar tarafından, kaldığı otelin terasından gizlice çekilmiştir. Sonraki yıllarda etraftaki bütün yapılar ve tarihi Medine çarşısı, Süddilerin Osmanlı izlerini yok etme politikası gereğince yıkılarak ortadan kaldırılmış, antik yapı ve çevresi *kubbe-i hadrâ* (yeşil kubbe) dışında özgün hâlini tümüyle yitirmiştir. Yeşil kubbe Hz. Peygamber'in kabri üzerindedir ve Sultan II. Mahmud (1808-39) döneminde yapılmıştır.

Mekke ve Medine, Yavuz Sultan Selim'in (1512-20) Mısır'ı ele geçirmesi üzerine, 1517'de Osmanlı egemenliğine girmişti. Dört yüzyıl süren bu egemenlik -Birinci Dünya Savaşı döneminde- Mekke'de 1916'da, Medine'de 1919'da son bulmuştur.

Evlıya Çelebi'nin Hücresi Saadet Ziyareti İzlenimleri

Hicaz seferi sırasında Medine'ye uğrayan Evliya Çelebi (1611-82), Vezir Hüseyin Paşa'yla birlikte Ravza-i Mutahhara'yı ziyaret etmiş ve Hücresi Saadet'in içine girmiştir. Burada yaşadıklarını ve gördüklerini *Seyahatnâme*'sinde ayrıntılı olarak anlatmaktadır. Bu arada konumuza ilişkin kimi ilginç bilgiler de veriyor. Üslubuna dokunmadan, biraz sadeleştirerek bunları aşağıda sunuyoruz.⁵

"... Bu yüksek kubbenin tâ ortasında asılı bir cibinlik vardır. Bu cibinlikten içeri kimse giremez. Zirâ, bizzat Allah'ın sevgilisi bunda yeşil dokuma Ka'be örtüsü sandüka içre âsüdedirler.

Bu otağ-ı Resûlullah içinde ol kadar kıymetli mücevher şem'dan ve kandıldan ve buhurdan ve gülâbdan vardır ki intikal-i Resûlullah'dan bu 1082⁶ târihine gelince nice eski pâdişâhları ve vezîrleri ve vekilleri ve devlet büyükleri Hazret'e duydukları sevgiden dolayı gönderdikleri elması adaklar, cümle bu otağ içinde biri biri üzere yığın yığın hâzırdır. Ammâ asılı değildir. Hesabım Allah bilir. Onun için bu perdeden içeri bir ferd komazlar. Hazret'e mahsus mahaldir. Ammâ yılda bir kerre görev hizmetlilerinin yetkililerinden girip toz zerelerinden temizleyip dışarı çıkarlar.

(...)

Ve bu mahalde pek çok büyük kubbe içinde asılı âvîzeler vardır kim her biri birer pâdişâhın yadigarıdır kim her birinin kıymetin Huda bilir. Nice bin murassa' kandil ve müşebbek altın toplar ve mühr-i süleymanlar ve sürâhi mücevher kandiller ile tezyin olunmuşdur kim gören âdemlerin soluğu kesilir. Bu büyük kubbe içre bu âvîzelere yer kalmayıp 70-80 yerde bu süslü şeyleri 70-80 yere yine cevâhir zencirleri ile dokuz gök kubbenin ba'zı köşelerine küme küme âvîze eylemişler. Ondandır sonra gelen sanat eserleri ile tezyin etmişler.

Ve yine bu mahalde âdem boyu altın şem'danlar var kim her biri Rum harâcı değer. Her gece hizmetlileri gelip yedişer sekizer zirâ⁷ balmumu kâfûrilerin yakıp etrafı aydınlatırlar.

Ve bu şem'danlar tarafında âdem boyu musanna' ve mücevher mumluklar ve buhurdan ve gülâbdanlar şa'şâsından insanın gözü kamaşır. Ve yedi yerde yedi kit'a âdem boyu mumluklar var kim her biri birer âdem boyu serâpâ murassa' çerâğdânlardır. Biri Nüred-din-i Şehîd'indir, biri Sultân Kayıtbay'ındır, biri dahî Sultân Gavri'nindir, biri fâtih-i Mısır Selim Şâh'ındır, biri Süleyman Han'ındır, biri Hind pâdişâhi Celâleddin-i Ekber'indir, biri Sultân Ahmed'indir. Bu hepsinden müzeyyen ve musanna' ve mücevher çerâğdândır kim her biri onar Mısır hazinesi değer derler.

Ve Muvâcehe-i Resûlullah'da otağ üzere dikili iki parça elmas vardır. Biri yetmiş karattır. Biri çocuk eli ayası kadar vardır.

Hudâ hakkı gece ile çok büyük bir dikkatle nazar etdim, ışığundan kubbe aydınlanmış iken 'nûr[un] ala nûr'⁸ olurdu. Âşikâre elmaslardır. Doğrusu ki 'şeb-çerâğ'⁹ deseler yaraşır. Ba'zı ilim talebesi bu elmasların ışığında ders okurlar..."

Evlıya Çelebi'nin Mısır Hazinesi'nden Çıkan Kutsal Emanetler'e İlişkin Notları

Evlıya Çelebi, *Seyahatnâme*'sinin Mısır'a ayrılan 10. cildinin¹⁰ 72-73. sayfalarında, "Zikr-i hazâin-i Sultan Gavri be-Kal'a-i İskenderiyye" (İskenderiye Kalesi'ndeki Sultan Gavri hazinelerini bildirir) başlığı altında, Osmanlı devletinin Yavuz Sultan Selim'in

⁵ *Evlıya Çelebi Seyahatnâmesi*, 9. kitap (Hazırlayanlar: Y. Dağlı, S. A. Kahraman, R. Dankoff), Yapı Kredi Yayınları, İstanbul, 2005, s. 323-324.

⁶ Hicri 1082 yılı (Milâdi 1671/72), Çelebi'nin burayı ziyaret tarihidir.

⁷ Bir zirâ=0,758 m, 7-8 zirâ=5-6 metre.

⁸ Sözcük olarak "Nûr üstü nûr" anlamındadır. "Daha çok aydınlandı" demek istiyor.

⁹ Gece ışığı.

¹⁰ *Evlıya Çelebi Seyahatnâmesi*, 10. kitap, (Hazırlayanlar: S. A. Kahraman, Y. Dağlı, R. Dankoff), Yapı Kredi Yayınları, İstanbul, 2007.

Mısır'ı fethiyle sahip olduğu Kutsal Emanetler'e ilişkin aşağıdaki bilgileri vermektedir:

"... Ve ibtidâ Haleb altında 'Merc-i Dâbık sahrâsı'nda¹¹ Gavri münhezim olup firâr etdükdâ Hazret-i Risâletpenâhın sancağ-ı şerifi Selim Şâh'ın kabza-i tasarrufuna girüp âm uğur dutunup yedi gün kendileri heccân üzere sancağ-ı Resûlullâhı taşıyup Hacı Ali nâm bir sipâhiye verüp sipâha sancağ-ı Resûl taşımağı kaanûn etti.

Ve bir esed tasvirli 'Nasr[un] min Allah'¹² hatlı kırmızı alem dahî İskenderiyye hazinesinden çıktı.

Ve bir cevâhir ile musanna' bir sandüka içre Hazret-i Risâlet[in] Uhud gazâsında şehid olan dendân-ı şerifi (kutsal dişi)

ve bir dutam mübârek lihye-i şerifi kolları ve çeşm-i nergislerinin sürmedâm ve mildâm (sakal kolları ve sürmedanı)

ve bir kit'a içi ziftli hasırdan abdest ibrîği

ve bir zıbru ağacından tesbihi

ve bir kit'a çimşirden na'lin-ı şerifi (şimşir nalını)

ve bir hezârân alaca asâsı ve pâybüş-ı şerifi

ve iki kit'a hırka-i şerifi, biri hurma lifi saruya mâ'il (sarıya çalar) ve biri beyaz kutnî süzenî cillâyî hil'at (beyaz pamuklu, nakışlı, parlak kaftan)

ve bir eyer

ve bir kara kılıc

ve bir deve yüğü (deve yünü) kuşak

ve bir deve yüğü ridâ (deve yününden örtü)

ve bir deve yüğü destâr-ı şerif (deve yünü sarık)

ve bir beyaz süzenî arakiyye (nakışlı takke).

Bunlar cümle kat-ender-kat zer-ender-zer zerdüz boğçalar içinde mahfûz olup üzerlerinde 'Hâzâ muhallefât-ı Resûlullâh'¹³ deyiş tahrir edüp cümlesine Selim Han yüzün gözün sürüp 'Şefâ'at yâ Resûlullâh' deyüp bizzat kendiler[i] mühür ururlar.

Ândan bizzat Hazret-i Yusuf'un destâr-ı şeriflerin teberrüken mübârek başlarına geyüp yine sandüka-i mücevheri içre hıfz ederler.

Ve yine Hazret-i Yusuf'un bir bıçağı ve sicinde (hapishane) hapis iken vakt-i salâtı bilmek için yaptığı sâat ve bisâtırları görüp sandükasında mühür ururlar. Sonra Yusufi destâra göre destâr sarup zamân-ı hilâfetlerinde Yusufi sarigile gezerlerdi. Sonra Selimi sarig icad etdiler. Amnçün Selimi derler. Zirâ Ebû-l feth (Fâtih) ve babası Bâyezid-i Velî molla orfi giyerlerdi. Kendiler[i] Yusufi ve Selimi giyerlerdi. Ammâ, bu hazine-i İskenderiyye'de kallâvi sarık buldular. Meğer Sultan Kalavan'dan kalmak ile kallâvi derlermiş.

Ve Çaryâr-ı güzîn'in kılıçları ve selef pâdişâhların tarzi ve tavri esbâbları ve âlât-ı silâhları ve kisveleri ve kâmil 50.000 musanna' u murassa' tüfenk ve 20.000 Mısır kılıçlar ve 10.000 zırh ve 20.000 keman ve bi-hisâb ok ve bi-hisâb zemberek ve bi-hesâb cıda ve bilâ-hisâb tırşek ve yancık ve 40.000 Haleb kalkamı ve Dımşki kalkam ve 10.000 Dımşki hışt ve bilâ-hisâb Dımşki topuz ve 20.000 zırh ve 20.000 katlâvi ve 30.000 toğulkay.

Ve kâmil 10.000 mertebânî tabak Gavri'nin kendi kârı idi. Mertebânî Mısır'dan gayri bir yerden olmazdı. Ol dahî Gavri'nin kendi kârı idi. Bir evliyâullah nazar edüb dâ'imâ mertebânî işleyüp her birin birer a'yâna ala-tarik-il hedâye gönderdikde ol kimesne mertebânî dolusu altun gönderirdi. Tama'mdan âm kâr edinmiş idi.

Ve bunun emsâli tahriri mümkün olmayan eşyâlar İskenderiyye hazinesinden çıkup cümle eşyâyı donanma gemilerine doldurup Âsitâne'ye (İstanbul'a) revâne oldular..."

¹¹ Sözcük olarak "Bataklık ovası" demektir. Yavuz'un Mercidâbık Savaşı'ndan söz ediyor.

¹² Zafer Allah'tandır.

¹³ "Bunlar Allah'ın elçisinden kalanlardır" anlamında Arapça not.

Hırka-i Saâdet Dairesi

Kutsal Emanetler'in bir bölümü Topkapı Sarayı Müzesi "Hırka-i Saâdet Dairesi"nde sergilenir. Fâtih Sultan Mehmed (1451-81) tarafından yaptırılan ve o zamanlar adı "Has Oda"¹⁴ olan bu yerde, padişah günlük hizmetlerini görür, ziyaretçileri kabul eder, kısaca günlük yaşantısını burada sürdürürdü. Daire dıştan dışa 23,5x23,5 m boyutlarında olup her iki ekseninde tam ortadan ikiye ayrılarak iki bölümlü bir sofa ve iki bağımsız oda oluşturulmuştur. Dış duvarları yaklaşık 1,5 m, bölme duvarları 3,1 m kalınlıktadır. Her bölümün üstü ayrı bir kubbeyle örtülmüştür.

Yavuz Sultan Selim'in (1512-20) Mısır'ı fethinden sonra Topkapı Sarayı'nda toplanmaya başlayan İslâm'ın kutsal eşyası, önceleri Silahdar Hazinesi, İç Hazine gibi yerlerde muhafaza edilmiş, zaman zaman da Has Oda'ya alınmıştır. Dindar bir padişah olan Sultan I. Ahmed (1603-17), Hz. Peygamber'in hırkasının konulduğu sandükayı oturduğu tahtın yakınına koydurmuş ve maddi kudretini maneviyat yönünden de sağlamlaştırmak istemiştir. Sultan II. Mahmud (1808-39) döneminde padişahın kullanımından vazgeçmesiyle birlikte, yapı bütünüyle kutsal eşyanın muhafazasına tahsis edilerek Hırka-i Saâdet Dairesi olarak anılmaya başlanmıştır.

Daireye Enderun Avlusu'na açılan "Şadırvanlı Sofa"dan girilir. Art arda iki odadan oluşan bu bölüm, ilkinin ortasında yer alan mermer şadırvandan dolayı bu adla anılır. İkinciye üç basamaklı geniş bir merdivenle çıkılır. Şadırvan, Has Odaların abdest alması için yapılmıştır. Girişin sağındaki ilk oda, "Arzhane"dir. Köşedeki ikinci oda saltanat tahtının bulunduğu "Has Oda"dır ki günümüzde ziyarete kapalıdır. Ancak Arzhane'ye açılan penceresinden içinin büyük bir bölümü görülebilmektedir. Arzhane'den "Emanet Hazinesi" denilen art arda iki odaya geçilir. Daha ufak olan ilkinde günümüzde sürekli Kurân tilâvet eden (yüksek sesle okuyan) hoca bulunur. Sancakların sergilendiği ikinci odanın Enderun Avlusu'na açılan kapısı, günümüzde ziyaretçilerin çıkışına ayrılmıştır. Bu mekâna 20. yüzyıl başlarına değin

Enderun Avlusu'nun sol arka köşesinde yer alan Hırka-i Saâdet Dairesi'nin dışarıdan görünüşü

Giriş kısmının sağ dip köşesinde bulunan mermer dibek, eskiden Hırka-i Saâdet Dairesi'nde yakılması mutad olan buhurların hazırlanmasında kullanılırdı. Buhurun ana hammaddelerini oluşturan ödağacı, amber ve kömür tozu bu havanda dövülerek ince toz hâline getirilir, daha sonra gülsuyuyla hamur gibi yoğurularak kalıplarda şekillendirilirdi.

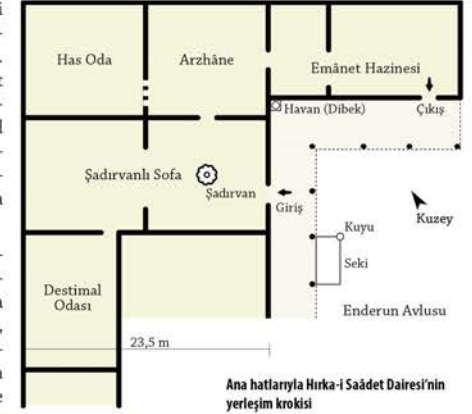


¹⁴ Saltanat tahtı burada yer aldığı için "Has Oda" olarak adlandırılmıştır.

"Şamdanhâne" deniliyordu. Şadırvanlı Sofa'nın ikinci odasının solunda "Destimâl Odası" bulunur. Burası eskilerde "Has Odalılar Koğuşu" olarak kullanılmaktaydı. 19. yüzyıldan sonra, padişahla bayramlaşmaya gelen devlet büyüklerine hediye edilmek üzere, ortasında ve kenarlarında kalıpla beyitler basılı "dest-i mâl" denilen –mendil benzeri– yaklaşık 50x55 cm boyutlarındaki beyaz tül bentlerin bu odada hazırlanıp saklanması, mekânın Destimâl Odası olarak anılmasına neden olmuştur. Bu odaya "Nöbet odası" da denilir.

Hırka-i Saâdet Dairesi, Osmanlı padişahlarının doğumdan ölüme en önemli ibadet ve tören mekânıdır. Padişahlar tahta çıkınca ilk bi'atı burada alır, şehzâdeleri burada sünnet edilir, kızlarının nikâh törenleri burada yapılır, savaşa götürülecek Sancâk-ı Şerif buradan yola çıkarılır, cenazeleri burada gasledilir ve cenaze alayı buradan hareket ederdi. Dairenin, padişahın kendisinin de içinde olduğu 41 görevlisi vardı. Has Odalılar, Enderûn halkı içinde en yüksek mertebedeki memurlardır. Vezirlik rütbesine sahiptirler. Saraydaki birçok atelyenin ve bölümün yönetimi onlara aittir. Hırka-i Saâdet Dairesi'nin temizlenmesine saray dilinde "pars" denilmektedir. Pars temizliğinde kullanılan süpürge ve farâş bile gümüştedir.

Hırka-i Saâdet Dairesi'nin, Kutsal Emanetler'le halkın ziyaretine açılması 31 Ağustos 1962 tarihinde gerçekleşmiştir.



Hırka-i Saâdet Dairesi girişi

Girişin solundaki 2,55x4,10 m boyutlarında ve yerden yüksekliği 0,55 m olan mermer sekide (platform) padişahların naşlarının dinsel tezkiyeleri (kasurdan arındırılmaları) yapılır, helâlik dilenirdi. Köşedeki mermer bilezikli, bronz kapaklı kuyu önceleri temizlik amaçlı kullanılırken, sonraları Has Oda'nın temizliğinden çıkan tozların, sağa sola atılarak ayak altında kalmasını önlemek amacıyla içine boşaltılmasında kullanılmıştır. Her ikisi de 16. yüzyıldan kalmadır. Küçük resimde kuyu yakından görülmüyor.

Hırka-i Saâdet Dairesi'nin giriş kapısı

Hırka-i Saâdet Dairesi giriş kapısı üstündeki celi süslü levhada yer alan Kelime-i tevhid, Sultan III. Ahmed'in (1703-30) elinden çıkmadır. "Lâ ilâhe illâ Allah, Muhammed[un] Resûlullah" (Allah'tan başka ilâh yoktur, O'nun elçisi Muhammed'dir). Sağda "Cihan mâliki Hakaan-ı emced", solda "Şerîat sâlikî Sultan Ahmed" sözleri tuğra formunda yazılmıştır (Dünyamın en şerefli hükümdarı, şerîat yolundan giden Sultan Ahmed).



Hırka-i Saâdet¹⁵

Hz. Muhammed'in, İslâm dinini tebliğe başladığı dönemde ciddi bir muhalefetle karşılaştığı kuşkusuzdur. Muhaliflerinden biri de Şâir Ka'b bin Zühre'dir. Öyle ki Hz. Peygamber kendisinin görüldüğü yerde öldürülmesini istemiştir. Daha sonra pişman olan Ka'b, bu öldürülme emrine karşın Medine'ye gelir ve gizlice Peygamber'in de bulunduğu bir toplantıya katılarak kendisine "tövbe edip iman eden kişinin geçmiş hatalarından bağışlanıp bağışlanmayacağını" sorar. Peygamber'in olumlu yanıtı üzerine "Zühre oğlu Ka'b olsa bile mi?" diye sorusunu yineler. Yanıtın yine aynı olması üzerine kendisini tanıtır ve ileride "Kaside-i Bürde" (Hırka kasesi) diye ünlenecek şiirini okumaya başlar. Şiirin güzelliğinden çok duygulanan Hz. Peygamber hırkasını çıkarıp, Ka'b'ın sırtına bırakır.

Kutsal Emanetler'in en önemli objesi bu hırka olduğu içindir ki, eşyanın muhafaza edildiği bölüme Hırka-i Saâdet Dairesi denilmiştir. Hırka siyah yün kumaştan olup içi bej rengi yünlü astarla kaplıdır. Hırka-i Saâdet'in saklandığı bir iç mahfaza, bir dış mahfaza vardır. Hırka-i Saâdet günümüzde Sultan Abdülaziz (1861-76) tarafından Hicri 1282'de (Milâdi 1865/66) ilkinde benzer biçimde yaptırılan, 45x57x21 cm boyutlarındaki, üstten açılır, çift kapaklı altın mahfaza içinde saklanmaktadır.

¹⁵ Hz. Peygamber'in günümüze ulaşan ikinci bir hırkası daha vardır ki "Hırka-i Şerif" olarak anılır. Hırka-i Şerif, O'nun çok sevdiği bir zat olan "Uveys bin Amir'e verilmesini vasiyet buyurduğu hırkadır. Yemen'in "Karan" beldesinde doğduğu için "el-Karâni" denilen bu zat, bizde "Veys el-Karâni" olarak anılır. Hâlen, Sultan Abdülmecid tarafından 1851'de yaptırılan, Eski Alipaşa civarındaki Hırkaşerif Camisi'nde bulunmakta olup ramazanlarda ayın 15'inden bayram gecesine değin halkın ziyaretine açılmaktadır.



Sancâk-ı Şerif

Hz. Peygamber'in "Ukaab" adlı kutsal sancığıdır. *Sancağ-ı şerif* de denir. Siyah renkli sancak zamanla yıpranıp küçük parçalar hâline dönüştüğü için günümüzde yeşil atlastan yapılmış bir torba içinde saklanmaktadır. Sancağın gönderinin dikildiği alan Bâbüssaâde önündeki, zemine bağlı üstü yuvalı taşın bulunduğu yerdir. Sancâk-ı Şerif'in sefere çıkan orduya teslimi, sefer öncesi ve sefer sonrası törenleri, uzun bir makale konusu olacak denli incelikli ve ayrıntılı ritüeller içerir. Ukaab zamanla yıpranarak dağılmaya yüz tutunca Osmanlılar tarafından yeşil atlastan üç yeni sancak yaptırılmıştır. "Livâ-yı şerif" diye de anılır. Evliya Çelebi ünlü *Seyahatnâme*'sinde Sancâk-ı Şerif'in, Yavuz Selim'in Mercidâbık zaferi sonunda ele geçirildiğini yazmaktadır (Evliya Çelebi *Seyahatnamesi*, 10. kitap, Yapı Kredi Yayıncılık, İstanbul, 2007, s.72).

Kutsal Emanetler'in en çok önemseneni Hırka-i Saâdet ile Sancâk-ı Şerif'tir. Bu ikisi, Osmanlı devletinin sonuza dek yaşayacağını ilâhî birer kanıtı sayılmıştır.

Sultan III. Mehmed'in (1595-1603), Hırka-i Saâdet ve Sancâk-ı Şerif'i Eğri seferine götürdüğü ve bozgun durumu baş gösterince tekbirler eşliğinde hırkayı giyerek askerlerini büyük bir coşkuyla zafer ulaştırdığı bilinmektedir.



- 1 Hırka-i Saâdet'in Sultan Abdülaziz (1861-76) tarafından yaptırılmış olan dış mahfazası**
Hâlen bu mahfaza kullanılmaktadır. TSM envanter no 2/785.
- 2 Hırka-i Saâdet'in Sultan III. Murad (1574-95) tarafından yaptırılmış olan iç mahfazası**
Ser-zergerân (Saray kuyumcuları başı) Mehmed Usta tarafından 1592'de yapılmıştır. TSM envanter no 2/2120.
- 3 Hırka-i Saâdet'in Sultan IV. Mehmed (1648-87) tarafından yaptırılmış olan eski dış mahfazası**
TSM envanter no 2/784.

Sancâk-ı Şerif'in muhafaza edildiği gümüş sandık
TSM envanter no 21/29.



Nâme-i Saâdet ve Mühr-i Saâdet

Topkapı Sarayı Müzesi'nde, Kurân'ın vahiy kâtipleri tarafından deri üzerine yazılmış kimi sûrelerini içeren ilk örnekleri ile Hz. Muhammed'in dört mektubu bulunmaktadır. Bunlardan biri resimde görülmektedir. *Mensûp* yazıyla yazılmış bu mektuplar Nâme-i Saâdet olarak anılmaktadır. Bütün mektuplar, üzerinde "*Muhammed[un] Resûlullah*" (Allah'ın elçisi Muhammed'dir) yazan "Mühr-i Saâdet"le mühürlenmiştir. Bu mektupların mühürlendiği mühür olmasa da, Hz. Osman'ın, kendisine intikal eden özgün mühür kaybetmesi üzerine akik taşı üzerine kazdırdığı kopyası, Kutsal Emanetler arasında sergilenmektedir. Resimde Hz. Muhammed'in el-Ahsâ Valisi el-Munzir bin Sâvâya gönderdiği mektup görülmektedir. TSM envanter no 21/397.

Sakal-ı Şerifler

Hız. Peygamber'in saç ve sakal tıraşı olurken kestilen kıllarının yakınları tarafından toplandığı ve uğur getirmesi için anı olarak saklandığı bilinir. Bunlardan -kuşaktan kuşağa geçerek- günümüze intikal eden kimi örnekler, Hırka-i Saâdet Dairesi'nde sergilenmektedir. Bunlara "Lihye-i Saâdet" de denir. Resimde bunlardan bir örnek görülmektedir. Bu Sakal-ı Şerifler günümüzde birçok camide, başka müzelerde, dahası kimi kişiler elinde de bulunmaktadır.

TSM envanter no 21/35.



Hız. Osman'a (574-656) izafe edilen mushaf

Resimde üçüncü halife Hız. Osman hattıyla yazıldığı kabul edilen ve şehit edildiği esnada okuduğu söylenen mushaftan bir sayfa görülmektedir. Ancak, Diyanet İşleri eski Başkanı Prof. Tayyar Altıkulaç'ın uzun araştırmaları sonunda vardığı sonuç, bu yazının yaklaşık 1 yüzyıl sonraki bir döneme ait olduğu merkezindedir. Bu mushaf İslâm Tarih, Sanat ve Kültür Araştırma Merkezi IRCICA tarafından 2007 yılında, İstanbul'da tıpkıbasım olarak bastırılmıştır. Mushaf 46x41 cm boyutlarında olup, 410 yaprağıdır. Ceylan derisi üzerine küfi hatla yazılmıştır. Eserin ilk sayfasındaki Türkçe notta "Mısır valisi Mehmed Ali Paşa tarafından 1226'da (Milâdi 1811) Kahire'den İstanbul'a gönderildiği" yazılmaktadır.

TSM envanter no H.S.32.

Nağs-ı Kadem-i Peygamberi

Kutsal Emanetler arasında Hz. Peygamber'in ayak izini taşıdığına inanılan 6 tanesi taş, 2 tanesi gümüş levha üzerinde bulunan 8 Kadem-i Şerif vardır. Ayrıca tahta üzerine kabartma olarak hazırlanan bir başka ayak izi, altın yıldız ve renkli boyalarla bezenmiştir. Mukavva üzerine işlenmiş bir başka Kadem-i Şerif izi ise tezhiplenmiş ve kenarlarına ta'lik hattıyla beyitler yazılmıştır. İstanbul'da Eyüp Sultan, Sultan III. Mustafa ve Sultan I. Abdülhamid türbelerinde de Kadem-i Şerifler bulunmaktadır. Sultan Abdülmecid döneminde Trabıusgarp'dan getirilen Kadem-i Şerif'in kapaklı altın çerçevesi Sultan II. Abdülhamid tarafından 1294'te (Milâdi 1877) yaptırılmıştır. Bu taşın Mi'râc'da bastığı taş olduğuna inanılır. TSM envanter no 21/195.



Na'l-i Saâdet ve Na'leyn-i Saâdet

Arapça *na'l* sözcüğü "ayakkabı, ayakkabı teki" anlamındadır. *Na'leyn* ise "bir çift ayakkabı" anlamını taşır ki dilimizde takunya anlamında kullanılan *nalın* sözcüğü bunun bozulmuş şeklidir. Resimdeki Na'l-i Saâdet, Hz. Peygamber'in giydiğine inanılan sandalet tipi meşin ayakkabısının tekidir. Topkapı Sarayı Müzesi'nde 3 açık ve 1 kapalı (yemeni tipi) Na'l-i Saâdet bulunmaktadır. TSM envanter no 21/190.



Kadeh-i Şerif

Rivayete göre Hz. Peygamber bir gün Medine dışından şehre dönerken Saîde Sofası denilen yerde yakınlarıyla mola verir ve Sehl ibn-i Sâdd'ın su ister. Sehl, o gün Peygamber'in su içtiği ağaç taşı anı olarak saklar. Kuşaktan kuşağa geçen söz konusu kadeh zaman içinde yıpranır ve 900 yıl kadar sonra Şam emirlerinden Emir Sibay tarafından dış gümüşle kaplanır. Üzeri kalemişi desenlerle bezenmiş gümüş zarfın yan yüzeyi üzerindeki geniş bordürde süslü yazıyla Âyet-ül Kürsî, ağız kısmında ise ince bir hatla kadehin Emir Sibay'ca kadar olan öyküsü yazılıdır. Dış çapı 20, iç çapı 16, yüksekliği 8 cm'dir. TSM envanter no 21/37.



Teyemmüm taşı

Teyemmüm, su bulunmayan yerlerde veya su bulunmasına imkân olmayan hâllerde -niyet edip- abdest yerine geçmek üzere kum, toprak, tuğla gibi bir şeye ellerin iç kısmını iki kez sürerek yüzü ve kolları mesh etme (sıvazlama) işlemidir. Topkapı Sarayı Müzesi'nde muhafaza edilmekte olan 9x4x2 cm boyutlarındaki toprak tabletin üzerinde "Medineden geldiği ve Hz. Peygamber'in bununla teyemmüm buyurduğu"na ilişkin bir not bulunmaktadır. Tablet Âsur devrinden kalma çivi yazısıyla yazılmış bir mektuptur ve M.Ö. 7. yüzyıla tarihlenmektedir. TSM envanter no 21/676.



Hz. İbrahim'in tenceresi

Çapı 22, yüksekliği 12 cm olan ve taştan oyularak imal edilmiş bulunan tencere, silindirik bir kutu içinde saklanır. Dip kısmı daha geniştir. Kutunun üzerindeki etikette "Pâdişâhımız Sultan Mehmed hazretleri huzûr-ı hümayûnlarında Hasodabaşı Mustafa Âga Kethüdâ'ya teslim eylediği Hazret-i İbrahim'in mermer kazanlarının mahfazasıdır. Sene 1058 (Milâdi 1648)" yazılıdır. TSM envanter no 21/465.



Töve Kapısı kanadı

Kâbe'nin içinde dama çıkmak için yapılmış olan merdivenin önündeki Töve Kapısı'nın kanadı, Sultan III. Murad döneminde Hicri 1001 (Milâdi 1592/93) tarihinde yenilenerek, eski kanat saraya getirilmiştir. Üzerindeki notta "Dâhil-i Beytullah-il Harâmîda Töve kapısıdır. Kâ'be-i Şerîf münhedim olup ta'mir olduğu zamanda gelip Hicret'in binbir târihinde bu mahalle vaz'olunmuşdur" yazılıdır. TSM envanter no 21/128.

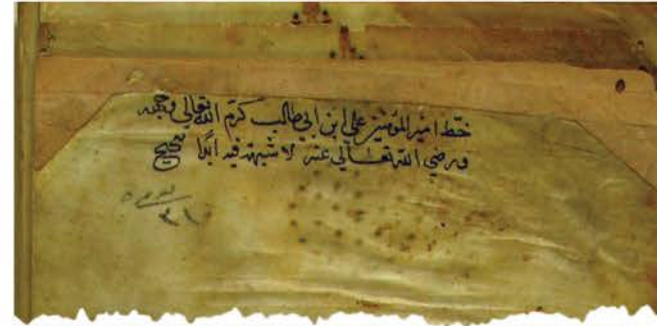
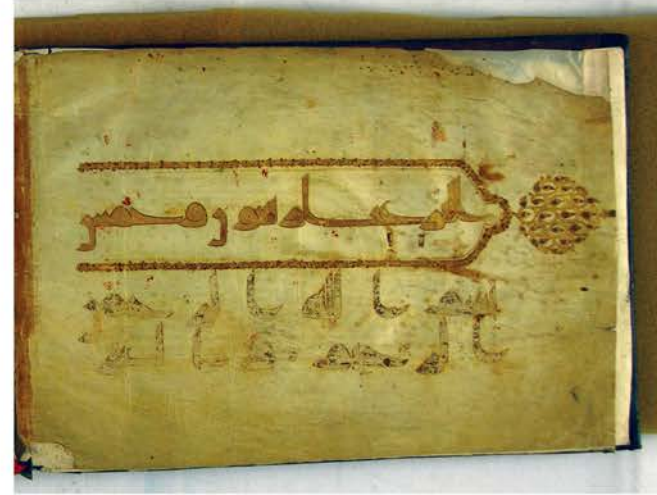


Hz. Ömer'in kılıcı

Kutsal emanetler arasında bulunan, ikinci halife "Ömer bin Hattab"ın (591-644) iki ağızlı kılıcı 97,5 cm uzunluğunda, düz ve kılıcı olarak 850 gram ağırlığındadır. Namlu genişliği orta bölümde 4,5 cm'dir. Uzunluğu 13,5 cm olan siyah deri kaplı, altın başı kabza üzerinde -bolluk ve bereket simgesi olan- stilize edilmiş bir balık amblemi yer alır. Balçağı demirdendir. Siyah deri kaplı kılıcın ağızlığı, çamurluğu ve bilezikleri altındandır.

Osmanlı padişahları tahta çıkışlarında yapılan kılıç alayı törenlerinde çoklukla Hz. Ömer'in kılıçlarından birini kuşanmışlardır. TSM envanter no: 21/134





Hız. Ali (598-661) ketebeli eser

13x19 cm boyutlarında olan eser Kur'an'ın Nâzi'ât Süresi'nden Nâs Süresi'ne kadar olan son kısmını içerir. Deri üzerine küfi hatla yazılmış olup toplam 52 yapraktır. Deri cildinin dışı siyah, içi kahverengidir. Mıklebi sonradan yapılmış olup, ebrû kâğıtlıdır. Topkapı Sarayı Müzesi'ne Nuruosmaniye Kütüphanesi'nden gelmiştir. Resimlerde 1b, 2a sayfaları ile 1a ketebe sayfası görülmüyor. Ketebe metnin yazıldığı kalemle atılmış ve tezhiplenmiştir. Ketebede "Ketebehu Ali Ebû Tâlib" (Onu Ebû Tâlib [oğlu] Ali yazdı) yazmaktadır. Yan tarafa ta'lik yazıyla bağışı tasdik anlamında, Arapça olarak şu not konulmuştur: "Kadd vakafe hâzâ sultân-ı selâtin-ül İslâmîyye / âyine-i min Emânet-i Mesâhif-ül Osmâniyye / es-sultân gıyâs-üd dîn, ebû-l mahâsin / Osmân Hân ibn-i Mustafa Hân / Ve enâ-l fakîr el-hâc İbrâhîm Hanîf / el-Meclis-ül Haremeyn, gafara lehu" (İslâm sultanlarının sultanı güzellikler babası ve dinin yardımcı [olan] Sultan Mustafa Han oğlu Osman Han, Osmanlı Mushaflar Emaneti'nden bir örnek olarak bunu vakfetti. Ve ben Haremeyn Meclisi'nde Haneî mezhebinin temsilcisi Hacı İbrahim'im, Allah onu bağışlasın). Mühürde ise "Bende-i Lutf, İbrahim Hanîf" (Lutfeden Allah'ın kulu İbrahim Hanîf) yazıyor. Sözü edilen padişah Sultan III. Osman'dır (1754-57).

Sağ üst köşedeki Sultan III. Osman'ın vakıf mühüründe sülüs yazıyla Araf Süresi'nin 43. âyetinden bir bölüm yazılmıştır: "El-hamdülillâh-il lezi hedaynâ li-hûzâ ve mâ künnâ limetediye lev lâ en hedaynâ-llah" (Allah'a şükürler olsun ki bunu hediye ettik. O bize nasip etmemiş olsaydı buna mazhar olamazdık).

En arka sayfadaki (52b), sonradan konulan notta ise Arapça olarak şunlar yazılmıştır: "Hatt-ı Emîr-ül müminîn Ali ibn-i Ebi Tâlib kerremallahu te'âla vechehu / ve radyallahu te'âla anhu. Lâ-şühbe[te] fih ebced[en] sahtih" (-Yüce Allah onun yüzünü kerâmetli eylesin ve ondan hoşnut olsun- inananların Emîr'i Ebû Tâlib oğlu Ali'nin hattıdır. Gerçektiir, kesinlikle kuşkuyla yer yoktur).

TSM envanter no YY 745.